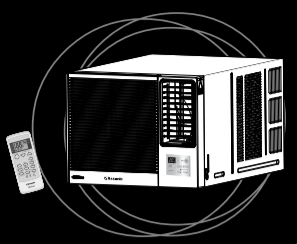


Rasonic

中文
操作說明書



房式空調器

RC-SU70A/RC-SU90A

ACXF55-39524

警告

此符號表示此設備使用輕度易燃製冷劑。如果製冷劑洩漏與外部點火源接觸，則有可能引燃。

注意

此符號表示服務人員應參考技術手冊處理此設備。

注意

此符號表示應仔細閱讀操作說明。

注意

此符號表示操作說明和/或技術手冊中包含此信息。



在操作空調器前，請細讀此操作說明，並保存此書以備日後參考。

1 安全注意事項

使用空調器時，請遵守以下的安全防範措施。

- 不遵循或忽視這些安全注意事項會導致火災、觸電或個人傷害。

警告 此標誌表示有可能導致死亡或重傷的嚴重後果。

禁止 此標誌表示禁止事項。

必須 此標誌表示必須進行之事項。

小心 此標誌表示有可能導致傷害或財物損失事件的後果。

安裝注意事項

- 千萬別擅自安裝、拆除或重新安裝本機。不正確的安裝會導致漏電、觸電或火災。請聯絡授權代理商或受過專業培訓的技術人員進行安裝工作。
- 不可添加或替換除指定類型以外的製冷劑。這可能導致產品損壞、破裂及受傷事故等等。
- 如果電線損壞，必須由製造商或其服務代理商或具有同等資格的合格人員進行更換，以免遭受危害。
- 本空調器必須接駁地線。
- 本電器必須保存於室內沒有持續操作中的點火來源。(例如：明火、操作中的瓦斯設備或電加熱器)。
- 本電器放置處，任何通風口應保持無障礙物阻擋。
- 如果在安裝過程中發生製冷劑洩漏，請立即對洩漏發生區域通風。
- 如果製冷劑與火接觸，可能會產生有毒氣體。
- 在完成安裝以後，請檢查製冷劑是否有洩漏。
- 如果製冷劑洩漏至房間並與暖氣機或爐灶等火源接觸，可能會產生有毒氣體。

- 不要善接駁地線將會引致觸電千萬不要將本機安裝在可能洩漏爆炸性氣體之處。
 - 空調器四周如有爆炸性氣體洩漏將有可能引起火災。確保排水管已妥當接駁。
 - 否則會引致洩水。
- 可能引起火災 / 可燃物
R32

操作注意事項

警告 此標誌表示有可能導致死亡或重傷的嚴重後果。

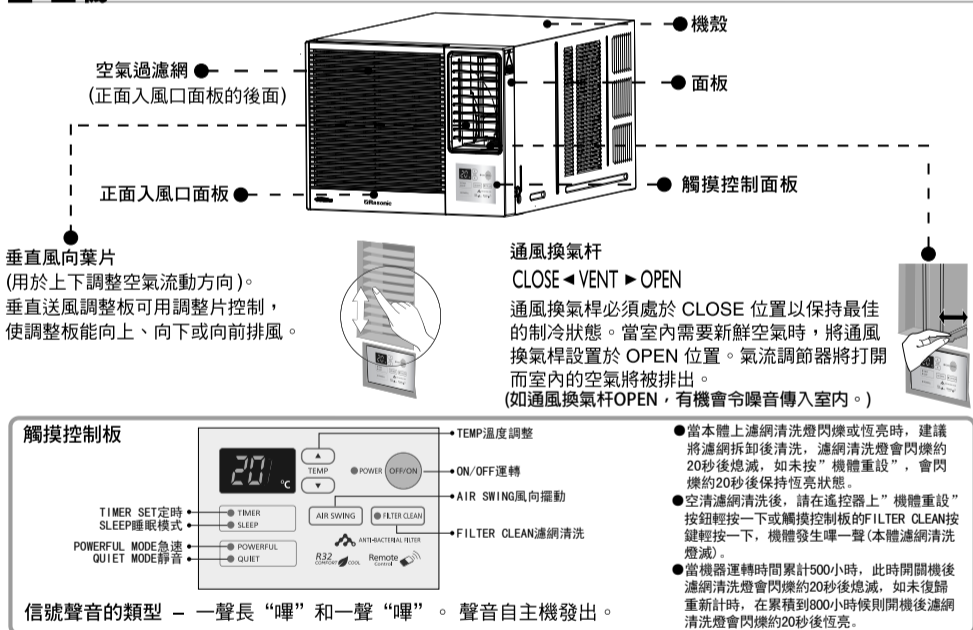
小心 此標誌表示有可能導致傷害或物質損失事件的後果。

- 不要修改電線的長度或使用延長器接駁電源。
- 不可在手濕時操作本機。不可隨意修改或損壞電線。
- 不要以插入插頭的方式來開啟本機。不要以拔除插頭的方式來關閉本機。
- 不可長時間直接暴露於冷風之中。
- 切勿把手指或其他物件插入機體以免受到旋轉部件傷害。
- 不可自行修理本機。
- 適當插入電源插頭及使用指定的電源電線。
- 若出現反常現象(燒焦氣味等)，請關閉電源並拔出插頭。
- 請向授權經銷商或專業人員確認指定製冷劑類型之運用。使用非指定製冷劑類型會導致產品損壞，爆裂並導致傷害等。
- 此裝置不適合殘疾、感應不佳或智障、經驗與知識不足的人士(包括兒童)使用。除非負責其安全的監督人從旁監督或指示如何正確使用此裝置。務必監督兒童以確保他們不會玩弄本機。

- 切勿將本機充作其他用途，僅限指定效用。
- 切勿以拉扯方式來拔除電源插頭。
- 切勿阻擋吸氣口及送風口。
- 切勿用水噴射或直接清洗本機。
- 本機操作時切勿讓其暴露於直射陽光下。
- 切勿在沒有使用空氣過濾網，或當取下正面入風口面板時操作本機。
- 切勿放置任何東西於本機上。
- 切勿在本機的氣流去路使用燃燒器。
- 切勿坐或腳踏在主機上以免意外摔跌。
- 切勿觸摸尖銳的鋁殼散熱片以免受到尖銳部件傷害。
- 請不要使用製造商建議以外的加速除霜或清潔方法。
- 如果長期不使用本機，請關閉斷路器並從插座拔下本機電源插頭。
- 請多加注意因長期持續使用本機而引致的機件損耗。
- 定期使裝有空調器的房間通風換氣。
- 清洗本機前請拔出電源線。

2 各部份名稱

主機



可配加附件

- 遙控器
- 兩個R03乾電池
- 排水盤

請確保留意以下事項：
• 操作時對準房間空調器的信號接收器。
• 切勿掉落或丟棄遙控器。
• 切勿把遙控器放置在暴露於直射陽光處，或制暖裝置和其它熱源處。



功能符號說明：▲：自動；●：冷氣；◆：除濕

3 操作前之準備工作

警告
確保已穩固地插入電插頭。電插頭若不穩固的插緊將可能引致發生火災或觸電事件。

備注：
• 若長期不使用本機，請拔出電插頭。否則，即使已用遙控器關閉主機，仍然會消耗大約 2.5 瓦的電力。
• 若操作停止，然後立刻重新啟動，主機只將在 3 分鐘後恢復操作。

如何裝置乾電池



關於電池

- 電池壽命約為一年。
- 確保使用同類型新品的乾電池來更換舊的乾電池。
- 空調器長期不使用時，請將遙控器中的電池取出。

操作狀況
在以下情況下使用空調器：
• 操作溫度範圍。

	(單位 °C)			
	室內		室外	
	D.B.T.	W.B.T.	D.B.T.	W.B.T.
最高溫度	32	23	43	26
最低溫度	16	11	16	11

備注：濕度可能超過 90%

D.B.T.: 乾球溫度
W.B.T.: 濕球溫度

避免安裝於下列場所

- 機械加工工廠等機械油多的地方。
- 洗衣間、浴室等濕度高的地方。

正常使用的溫度

室內側最高 30 °C，最低 16 °C；
室外側最高 43 °C，最低 16 °C，
在此溫度範圍空調機可正常使用。

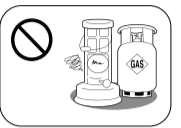
請注意

室溫 21 °C 以下使用空調機時，可能因溫度太低，空調機容易結霜，霜化後，排水困難，有可能流入室內。

4 空調器的安裝

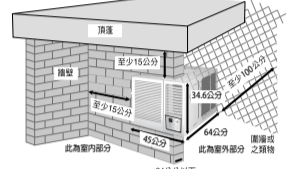
選擇最好的安裝位置

- 安裝時，請選用一個最接近的電源插座。確保您容易取得電源插座，以便在緊急時您能快速斷開空調器的電源。
- 確保空調器有良好的支撐、穩固鎖緊、易於取得並不受阻礙。
- 避免安裝於下列場所：含鹽份或硫化氣體、通風口、潮濕及有易燃氣體之處。
- 安裝排水系統時，務必排通冷凝水到恰當之處。
- 蓋子、障礙物及不穩固的支座會導致過度的操作噪音及震盪。
- 空調器背面底部有防濕保護。您不必遮蓋這部份。
- R32 空調器的安裝以及維修需由授權代理商或維修技術人員進行。



安裝之前的準備工作

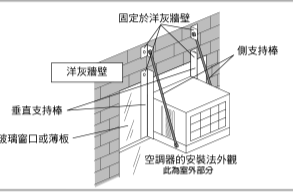
- 沒有障礙物在空調器的四周圍。
- 準備一個稍微大過機殼的安裝洞口。
- 左右牆壁離開本機的距離至少 15 公分。
- 安裝最小高度為 75 公分。(根據 IEC60335-2-40，載有 1.842 公斤以下製冷劑的空調器不設房間面積限制。)



安裝時的注意事項

當安裝空調器於玻璃窗口或薄板時，垂直支持棒及側支持棒須固定於洋灰牆壁，以便空調器的重量能被洋灰牆壁支持。

這可減少傳及玻璃窗口或薄板的震動，從而減少由安裝所造成的噪音問題。



- 安裝時，請使用 1/8" x 1-1/4" “鋁角”所製成的安裝框及側支持棒。

安裝之步驟

- 1 從機殼取出後底盤鎖定支架並保存以備日後使用。
- 2 把底盤從機殼滑拉出來。
- 3 放置機殼在安裝洞內。
反時針方向
底盤鎖定支架
向下傾斜以獲取更好的排水性能(最高 10 毫米)。
用木螺釘或鐵釘牢固它。
- 4 將底盤放回機殼。
- 5 用底盤鎖定支架將底盤緊固於機殼。
- 6 在安裝面板時，交流電線可以繞向左邊或右邊，視交流電源出口的位置而定。
此圖顯示接連至左側的交流電線。
- 7 安置面板於機殼並用螺釘擰緊。
將正面面板阻片插入機殼插槽。
- 8 安置空氣過濾網於面板。(請參閱此包裝內的抗菌濾塵網)
- 9 將前面板向下壓後蓋上。(在、右下方輕壓)

面板的拆卸

- 1 向上開啟正面入風口面板，超過 90° 後前面板支點即可脫出支持部。
前面板支點
機殼支持部
- 2 取下空氣過濾網。
稍微向上提起然後握著手柄把空氣過濾網取出。
- 3 取下面板。
a 取出空氣濾塵網，然後取出前面的螺釘。
b 在前面板靠近電源軟線的右下角，壓緊機殼側，同時向前拉右以釋放右邊的阻片。
c 在左下角，壓緊機殼側，同時將面板角部向前拉左以釋放左邊的阻片。不要向面板下邊拉超過三寸以免損壞阻片。
d 從機殼頂部向上拉面板，釋放機殼頂部的兩個阻片。

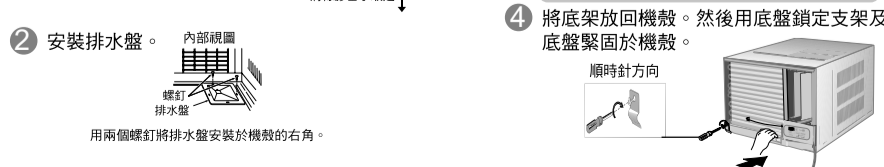
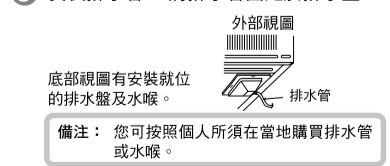
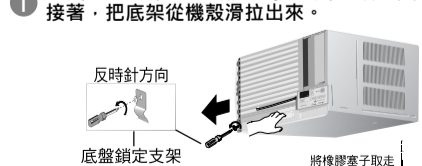
電力裝置

- 請務必使用額定電壓和指定空調器電路圖。
- 本設備必須接地和安裝 ELCB 或殘餘電流裝置 (RCD)。否則在故障的情況下它可能會導致電擊或火患。
- 需要一個 16 安培的時間延遲保險絲或斷路器。
- 電源供應的電線地區分界額必須是 3 芯 x 1.5 平方毫米或更大。
- 電源必須來自一個獨立電路。
- 所有電機安裝工作都必須符合當地的電線和安全條例。
- 在固定安裝電路上必須設有一個接觸間隔不少於 3.5 毫米的雙極開關。
- 請諮詢代理商有關於安裝的必要條件。

冷凝器排水系統

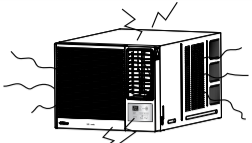
SU 系列
本機為變頻淨冷系列機種，採用將冷凝水噴灑在冷凝器上的設計，以取得最佳的制冷效果。這種方法稱為“甩擲系統”。如果噴灑的聲音令您覺得討厭，您可以採用以下方法進行室外排水，不過會導致性能稍減低。

- 1 將底盤的橡膠塞子取走和拆除底盤鎖定支架。接著，把底盤從機殼滑拉出來。
- 2 安裝排水盤。用兩個螺釘將排水盤安裝於機殼的右角。
- 3 安裝排水管。將排水管固定於排水盤。外部視圖
底部視圖有安裝就位的排水盤及水喉。
備注：您可按照個人所須在當地購買排水管或水喉。
- 4 將底盤放回機殼。然後用底盤鎖定支架及螺釘將底盤緊固於機殼。



■ 噪音問題

- 應該選擇一個能承受空調器重量而又不引起太多操作噪音和震動的安裝地點。
- 在安裝時應該確保本機後部（室外）的空氣流動和噪音不會對鄰居造成不便。
- 本機後部（室外）的空氣出口處如果有障礙物，或被物體蓋住，就會引起過度噪音和影響空調器性能。



■ 搬運

- 如果由於裝修或搬運至其他地點而需要重新擺放空調器，這些拆卸和重新安裝的工作都必須支付額外的服務費，在搬運之前請先詢問代理商。

5 空調器的操作

■ 操作本機

	按停止/運轉鈕以啟動操作。 操作將啟動，顯示面板則亮起。 再按一次停止/運轉鈕以停止操作。 主機將停止操作，顯示面板則熄滅。
--	---

■ 設定顯示溫度

	按溫度鈕▲或▼以設定顯示溫度。 溫度可被設於16°C及30°C 建議溫度:26°C~28°C 備註: ●最新的溫度設置將被儲存，並且在下次您打開本機時出現在顯示屏上。
--	---

■ 選擇操作模式

	按功能選擇鈕以選擇所要的操作。 （“嗶”聲則顯示更換設置） 自動模式 空調機根據室內、外溫度自動選擇運轉模式。 除濕模式 以低濕度為目的的輕度冷氣運轉。 冷氣模式 將室溫設定至您所要的舒適製冷。
--	--

■ 選擇風速

	按風量鈕以調整送風的風速水平。 （“嗶”聲則顯示更換設置） ●風量自動時，會延遲40秒送風，或間歇運轉。（此為空調機自體清淨功能） ●風量自動時，空調機會自動判定在最適當的範圍內作風量變動；若無法滿足使用者需求時，可自行使用遙控器來設定風量。
--	--

■ 調節水平風向

	按風向鈕以調整左、右風向角度。 （“嗶”聲則顯示更換設置） ●自動按鈕：左、右風向葉片自動擺動（遙控器顯示風向自動）。 ●設定按鈕：左、右風向葉片停止擺動，吹出風向固定。 備註： ●請勿用手轉動左、右風向葉片之方向。 ●想改變上、下風向時可用手扳動上、下風向調節葉片。
--	--

■ POWERFUL（急速）運轉

	想快速降低室內溫度時： ●按下急速鈕，進入“急速”模式，此時空調機顯示面板“急速”燈亮。 ●再按一次急速按鈕，取消急速功能。此時空調機顯示面板“急速”燈滅。 ●急速運轉4小時後，會自動切換為原設定運轉。 備註： 在POWERFUL 模式時，因為氣流量的增加將導致本機發出更多噪音。
--	---

■ 設置開機定時器

	按“時間到關”鈕設定開機時間 ●每壓一下按鈕，設定時間依6、7、8...12、1、2...5方式改變（下次預約時顯示器上的時間為前次的時間）。 ●若將按鈕壓著不放，則將自動增1小時的設定時間。 ●按“預約”發出“嗶”聲，遙控器顯示部“關”字亮。 ●空調機待機中，按“預約”“時間到關”訊號無效。 備註： ●無法同時設定開機及關機時間。 ●空調機正在運作時，可以預約開機時間，在預約時間後空調機停止運轉。 ●遙控顯示器上的預約時間顯示，每運轉經過1個小時，遙控顯示部數值為剩餘預約時間值。 ●在定時預約進行中，按“停止/運轉”按鈕將取消定時預約。（空調機定時燈滅） ●停電後請重新設定所需之功能。
--	---

■ 靜音運轉

	想使空調機達到更靜音的效果時： ●按下靜音按鈕，進入“靜音模式”。此時空調機顯示面板“靜音”燈亮。 ●再按一次靜音按鈕，取消靜音功能。此時空調機顯示面板“靜音”燈滅。
--	---

■ 設置開機定時器

	按“時間到開”鈕設定開機時間 ●每壓一下按鈕，設定時間依6、7、8...12、1、2...5方式改變（下次預約時顯示器上的時間為前次的時間）。 ●若將按鈕壓著不放，則將自動增1小時的設定時間。 ●按“預約”發出“嗶”聲，遙控器顯示部“開”字亮。 ●空調機待機中，按“預約”“時間到開”訊號無效。 備註： ●無法同時設定開機及關機時間。 ●請於空調機停止運作時進行預約，在預約時間後空調機開始運轉。 ●遙控顯示器上的預約時間顯示，每運轉經過1個小時，遙控顯示部數值為剩餘預約時間值。 ●在定時預約進行中，按“停止/運轉”按鈕將取消定時預約。（空調機定時燈滅） ●停電後請重新設定所需之功能。
--	--

■ 在開/關機定時器啟動時取消定時器設置

	按“取消”按鈕（空調機定時燈滅）
--	------------------

■ SLEEP 睡眠(制冷模式)

	●此設定能使人體進入睡眠中，進行溫度上的自動調節，達到睡眠舒適感及較省能源的運轉。 ●當按下睡眠按鈕時（或是觸摸控制面板睡眠燈亮），冷氣機進入睡眠行程。再按一次則取消睡眠行程。 ●睡眠啟動後，SLEEP的LED燈亮，再按一次則取消睡眠模式（SLEEP的LED燈暗）。 ●關機時SLEEP模式解除。 備註：在睡眠運轉期間，溫度、風量與風向與遙控器設定無關，會做自動調節。為避免過冷、過熱，若無法滿足使用者需求時可重新設定溫度或風量。 ◆身在進入睡眠狀態後，溫度會因熱量而流失，所以在睡眠模式中，空調機將保持一小時運行或於達到設定溫度後上調1°C，使人有舒適的睡眠環境。
--	--

6 有益訊息和節省能量提示

■ 有益訊息

- 自動重新啟動控制
●操作將自動恢復於之前的操作模式。
- 如果空調器被設定為TIME模式或SLEEP模式，操作將不會自動恢復。
- 定時器設置
●發生電流中斷時，定時器設置將被取消。恢復電源後，請重設定時器。

■ 節省能源提示

- 每兩個星期清洗空氣過濾網一次。定期清洗過濾網將保持其效能。
- 保持通風口關閉使冷氣進入及熱氣吹出。
- 避免直射日光和熱源。
- 基於健康理由，請勿使您的房間過冷。
- 您空調器的制冷能量必須與您的房間大小配合。

7 保養及維修

	警告 要拔出電插頭以清洗本機之前切記先關掉空調器和切斷電源。 若長時間不使用本機，請關閉電源。
--	--

- 用溫和的肥皂或清潔劑配合溫水來清洗機殼和面板。
- 您可輕易地拆卸正面風口面板以進行清洗工作（請參考取下正面風口面板步驟）。小心用水和海棉清洗。
- 可使用吸塵器輕易清潔過濾網。抽吸過濾網正面的塵埃並用水清洗其背部。若過於骯髒，請使用溫和家用清潔劑來清洗。
- 切勿使用苯劑、稀釋劑、漂白劑或用沾有腐蝕性化學劑的布料來清洗本機。
- 若主機極度骯髒，散熱功能將減退，而主機可能無法發揮有效的制冷運轉。請諮詢信興電器服務中心有限公司以進行每年定期檢查。（每年檢查不受保於保修服務）
- 若空氣過濾網累積塵埃，制冷效能將減退，亦浪費大約6%用於操作空調器的電力。

備註：切勿將面板或空氣過濾網直接放在太陽底下曬乾。（這將造成褪色或歪曲。）

■ 換季前檢查

- 吹出空氣是否涼爽？
開始操作的15分鐘內，空氣吸入口及吹出口的溫度差距多過8°C是正常的。
- 室內或室外機的空氣吸入口和吹出口是否受阻？
- 遙控器的電池是否已耗盡？
- “機器正常狀態下吹出口與吸入溫差：冷氣8°C或以上”的條件屬正常現象。

■ 檢查建議

- 使用超過數季後主機將變髒而減低其效能。
- 視運轉狀況而定，骯髒的主機可能散發異味，而塵埃將阻塞抽濕系統。
- 除了定期清洗之外，我們也建議每季檢查。請諮詢信興電器服務中心有限公司。

8 要求維修服務之前

之前	在要求維修或服務之前，請先檢查下列各點。如果依然無法排除故障，請洽詢信興電器服務中心有限公司。
----	---

狀況 1	若主機在運轉當中過於吵鬧。
狀況 2	若主機無法操作。
狀況 3	若主機無法正常制冷。
狀況 4	若主機後部滴水。
狀況 5	若房內滴水。
狀況 6	下列事項，並非故障，請安心使用。

●運轉時發出吱嘎噪聲
●開機後發出吱嘎噪聲（這是由於溫度變化造成主機膨脹或收縮）

	●冷風機吹出涼風，室內空氣接觸到吹出低溫冷氣而產生霧狀。	●偶爾有「吱-嘎」的聲音，由附屬線管與溫度變化關係，產生之伸縮音。	●好像有流水聲音，此為冷氣機內部冷媒之流動音。
--	------------------------------	-----------------------------------	-------------------------

	關於用戶回收與妥善廢棄設備及電池的信息 【非歐共體國家的處理信息】 這些符號僅有效於歐洲共同體。如果您要丟棄這些物件，請諮詢您的當地政府或經銷商查詢正確的去棄方式。
--	--

	電池符號的注意事項（底部兩種符號舉例）： 此符號可與化學符號聯合使用。在此情況下，它須符合制定給化學品的使用條件。
--	--

立即洽詢信興電器服務中心
有下列任何事件發生時，請立即關掉電源並洽詢信興電器服務中心。
●斷路器經常跳掣或保險絲經常燒斷。
●如果不小心讓水或異物進入空調器。
●運行時有不正常的聲音。
備註： 1. 相對於室內一側的封閉件為防濺結構（IPX4）。 2. 不可將本機安裝在洗衣房或天花板漏水的地方等等。 3. 若電線已損壞或需要替換，它必須由製造廠家或服務代理商或擁有同等資格的人員進行替換以避免發生危害性事故。