



洗衣機

使用說明書

RW-A80VP

僅適用於家庭使用
使用本產品前請仔細閱讀本說明書,
及所有安全注意事項, 並請妥善保存
以備日後參考查閱。

目錄

安全須知

- 安全須知 2

安裝

- 產品說明 8
- 配件 8
- 設備開箱 9
- 安裝區域 9
- 箱體底蓋安裝 10
- 排水管安裝 10
- 洗衣機平穩安放 10
- 水龍頭的選擇 11
- 進水管、水龍頭與洗衣機連接 11

操作

- 洗滌前準備 12
- 洗滌 12
- 洗滌後 12
- 洗滌注意事項 13
- 洗滌劑和洗衣粉的使用 13
- 控制面板 14
- 選項 15
- 洗滌程式個性化設定 16
- 洗滌工序操作 16
- 洗滌程式表 17

維護

- 清潔和保養 18
- 箱體清潔 18
- 進水過濾器清潔 18
- 排水泵過濾器清潔 19
- 故障排除 20
- 技術規格 21

安全須知

■ 安全須知

為保障安全，務必按本手冊要求操作，以盡量降低火災、爆炸、觸電風險，避免造成財產損失和人員傷亡。

- 肢體、感官或精神能力受限的人士，以及缺乏相關經驗或知識的人士（包括兒童），必須在他人監護及指導下，方可使用本設備。監護人需對使用者的安全負責。
- 應監督兒童，確保他們不會玩耍電器。
- 如果電源線損壞，必須由製造商、其代理服務商或其他具備相關資質的人員進行更換，以避免發生危險。
- 必須使用隨設備提供的新軟管，不得重複使用以前的舊軟管。
- 開口位置不得被地毯阻塞。
- 本設備適用於家庭和類似應用環境，如：
 - 商店、辦公室及其他工作場所的員工廚房區域；
 - 農舍；
 - 供酒店、旅館及其他住宿環境的住客使用；
 - 民宿式使用。

安全須知

型號	洗滌容量	標準水壓
RW-A80VP	8.0 公斤	0.03 – 0.8 兆帕

符號說明：



警告！

該符號及訊號詞的組合表示潛在的危險情況，如不妥善避免，可能導致死亡或嚴重受傷。



小心！

該符號及訊號詞的組合表示潛在的危險情況。如不妥善避免，可能造成輕微傷、財產損失或環境損害。



注意！

該符號及訊號詞的組合表示潛在的危險情況，可能造成輕微傷。

安全須知

警告!

小心觸電!

- 本設備僅限室內使用。
- 切勿將本設備置於潮濕環境。
- 洗衣槽旋轉時,切勿將手伸入。
- 如在打開頂蓋後 15 秒內洗衣槽仍未停止旋轉,立即停止使用本設備並安排維修。
- 在對本設備進行任何維護或清潔前,先拔除電源插頭。
- 使用完畢後,務必拔掉電源插頭並關閉進水閥。
- 為確保安全,務必將電源插頭插入已接地的三腳插座。仔細檢查,確保插座已正確且可靠地接地。
- 確保水管及電氣設備由合格技術人員依照製造商指引及當地安全規例進行安裝連接。

安全須知

兒童風險！

- 年滿 8 歲或以上的兒童、肢體、感官或智力能力不足人士，以及缺乏相關經驗或知識的人士，須在他人監督及指導下，並了解相關危險後，方可安全使用本設備。不可讓兒童玩耍本設備。未經監督的情況下，不得讓兒童進行清潔和使用維護。
- 動物或兒童可能會進入設備。檢查 須在啓動本設備前進行。
- 妥善看管兒童，切勿讓兒童玩耍本設備。
- 設備運行期間表面可能會非常燙。在高濕度環境或存在易爆及腐蝕性氣體的場所操作本設備時，確保兒童及寵物遠離。
- 使用本設備前，先拆除所有包裝。否則，可能導致嚴重損壞。
- 配備單一進水閥的洗衣機僅可連接冷水源。
- 安裝完成後，必須確保電源插頭置於便於插拔的位置。

小心爆炸！

- 切勿清洗或烘乾曾浸泡或沾染可燃或易爆物質（如蠟、油、油漆、汽油、脫脂劑、乾洗劑、煤油等）的衣物，否則可能引致火災或爆炸。
- 將手洗衣物放入本設備前，須徹底沖洗乾淨。

安全須知

⚠ 小心!

安裝產品!

- 本洗衣機僅適用於室內環境。
- 不適用於嵌入式安裝方式。
- 開口位置不得被地毯阻塞。
- 本洗衣機不得安裝於浴室、濕度極高的房間，或存在易爆及腐蝕性氣體的場所。
- 使用本設備前，先拆除所有包裝材料及運輸螺栓。否則，可能導致嚴重損壞。
- 配備單一進水閥的洗衣機僅可連接冷水源。配備雙進水閥的洗衣機應正確連接冷、熱水源。
- 安裝完成後，必須確保電源插頭置於便於插拔的位置。
- 切勿清洗、脫水或烘乾防水座椅、羽絨服、墊子或其他類似衣物。即使洗滌標籤上標示可機洗，也切勿清洗厚實或堅硬的墊子。此情況可能因異常震動而導致人身傷害，或損壞洗衣機、牆壁、地板或衣物。

小心損壞家用電器!

- 本產品僅適合家用，且僅適用於適合機洗的衣物。
- 切勿攀爬或坐於設備頂蓋上。
- 切勿倚靠設備頂蓋。
- 搬運本設備時的注意事項：
 1. 運輸用螺栓須由專業人員重新安裝於本設備。
 2. 須排出本設備內的積水。
 3. 操作本設備時須小心。提起本設備時，切勿抓握其突出部位。搬運本設備時，切勿以頂蓋作為把手。
 4. 本設備較重。運輸時需注意安全。

安全須知

- 切勿大力關頂蓋。
- 禁止使用本設備洗滌地毯。

設備正在運作中！

- 首次洗滌衣物前，應先使設備空轉完成一個完整的程式。
- 切勿使用具可燃性、爆炸性或有毒性的溶劑。切勿使用汽油、酒精等物質作為洗滌劑。僅使用適合機洗的洗滌劑，尤其是洗衣槽專用洗滌劑。
- 洗滌前，清空所有衣物口袋。硬幣、胸針、釘子、螺絲、石頭等尖銳物品，有可能對本設備造成嚴重損壞。
- 洗滌期間，切勿手動加水。
- 程式結束後，等待兩分鐘再打開上蓋。

包裝 / 舊設備



此標誌表示本產品不得與一般生活垃圾一併棄置。為防止不當棄置可能對環境或人類健康造成危害，請以負責任的方式進行回收，再利用物料資源，以促進可持續發展。如需退回舊有設備，可透過回收系統處理，或聯絡您購買產品的零售商。他們會將產品回收並進行環保安全的處理。

安裝

■ 產品說明

頂蓋

洗衣槽

過濾器

控制面板

箱體

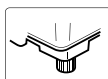
進水閥

洗滌劑入口

框架

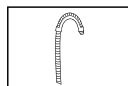
電源線及插頭

把手



可調支腳旋鈕

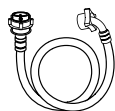
排水管



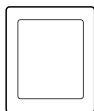
⚠ 注意!

- 產品示意圖僅供參考，以實物為準。

■ 配件



進水管總成



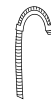
箱體底板



說明書



螺絲



排水管

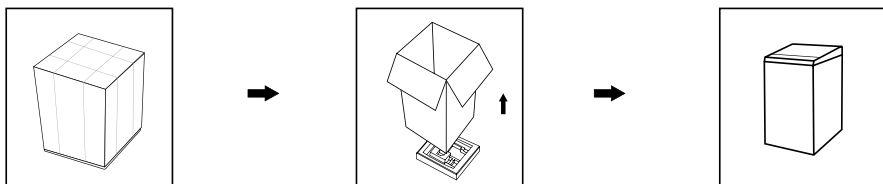
安裝

■ 設備開箱

⚠ 警告!

- 包裝材料（如塑膠膜、填充泡沫等）可能會對兒童造成危險。
- 可能會造成窒息！避免兒童接觸包裝材料。

1. 拆下紙箱和泡沫塑料包裝。
2. 抬起洗衣機並拆下底部包裝。
3. 從洗衣槽內取出進水軟管。



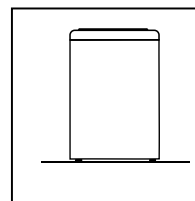
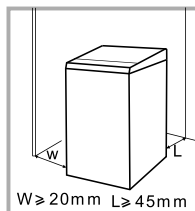
■ 安裝區域

⚠ 警告!

- 為避免設備晃動，務必確保安裝穩定性。
- 確保產品未壓住電源線。

設備應安裝在具有以下特徵的位置：

1. 堅硬、乾燥、平整的地面
2. 避免陽光直射
3. 充分通風
4. 室溫在 0 °C 以上
5. 遠離煤或天然氣等發熱源。



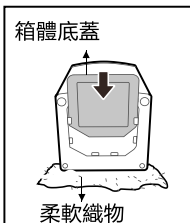
安裝

■ 箱體底蓋安裝

- 切勿將設備放置在底板泡沫上對其進行操作或啓動洗滌程式

將洗衣機稍微向後傾斜，然後將箱體底蓋插入洗衣機底座槽內，並推至底部位置。

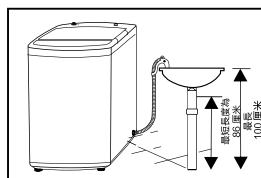
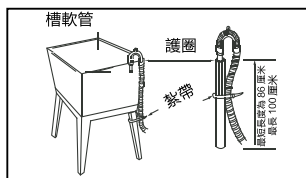
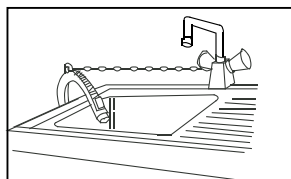
使用洗衣機隨附的所有螺絲，將箱體底蓋與底座固定。



■ 排水管安裝

⚠ 警告!

- 切勿扭結或延長排水管。
- 排水管應妥善放置，否則可能導致漏水，進而造成損壞。
- 如果排水管過長，切勿強行將其裝入設備，否則會導致異常噪音。

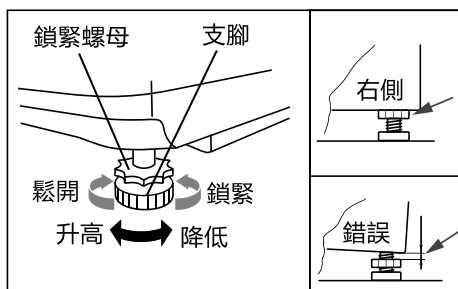


■ 洗衣機平穩安放

⚠ 警告!

- 必須擰緊全部四個支腳的鎖緊螺母，使其牢固連接到箱體。

- 檢查支腳是否牢固連接到箱體。如果沒有，將其復位至原來位置，並擰緊螺母。
- 使用水平儀檢查產品的水平狀況，並在需要時進行校正。
- 擰鬆螺母，轉動支腳，直到其與地板緊密接觸。
- 鎖定到位後，再按壓四角以確認調整是否完成!



安裝

■ 水龍頭的選擇

選擇合適的水龍頭。



普通水龍頭



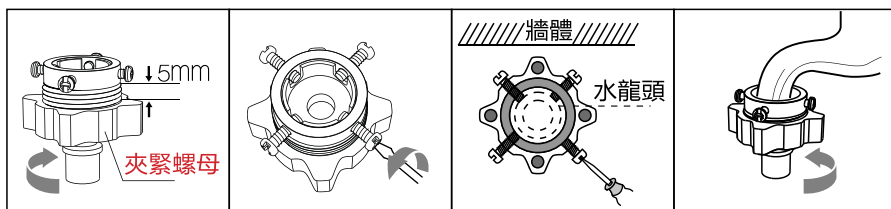
螺旋式水龍頭



洗衣機專用水龍頭

■ 進水管、水龍頭與洗衣機連接

1: 普通水龍頭與進水管連接。

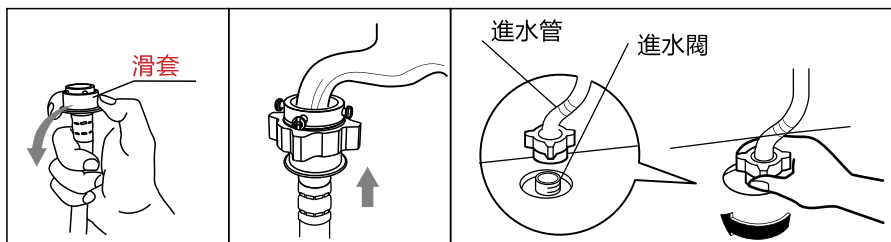


1. 鬆開夾緊螺母，使螺紋露出約 5 毫米

2. 鬆開四個螺栓

3. 將連接座安裝於水龍頭上，並均勻擰緊螺栓

4. 擰緊夾緊螺母

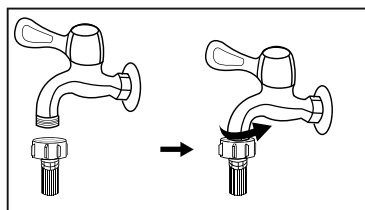


5. 按住滑套，將進水管插入連接座

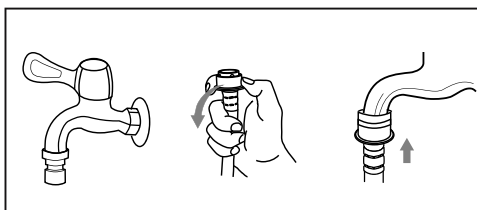
6. 連接完成

7. 安裝連接完成後，檢查是否漏水

2: 螺栓式水龍頭與進水管連接。



使用螺紋和進水軟管來連接水龍頭



洗衣機專用水龍頭

⚠ 警告!

- 為了防止漏水或損壞，須遵循本章節中的說明！
- 切勿扭結、擠壓、改造或切斷進水管。

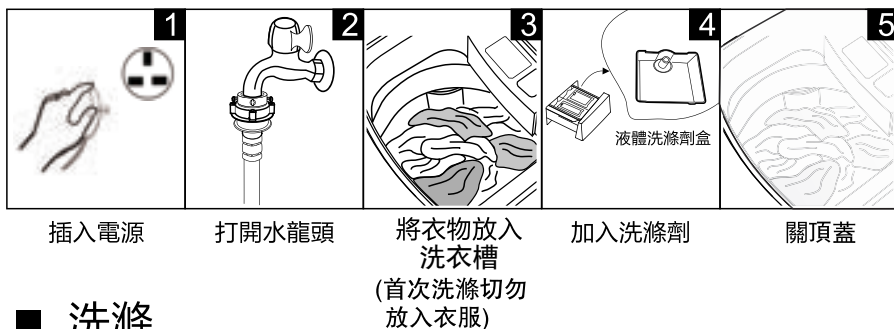
操作

■ 洗滌前準備

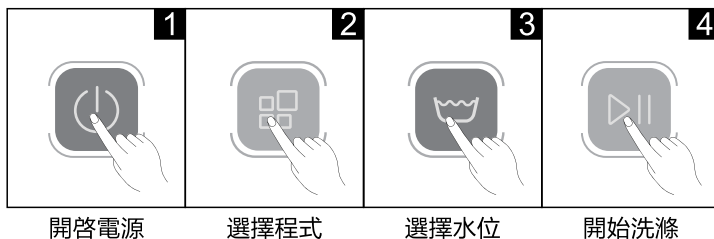
⚠ 小心!

- 洗滌前，確保設備安裝妥當。
- 首次洗滌前，先按照下述步驟，使洗衣機空轉完成一個完整的程式。

一個完整的循環如下圖所示



■ 洗滌



🔔 注意!

- 如果選擇預設模式，可以跳過第 2 步和第 3 步。

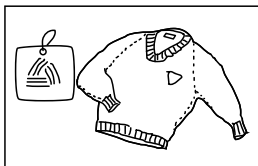
■ 洗滌後

洗滌完畢後，蜂鳴器會發出「嘀」聲並自動切斷電源。此時可取出衣物。

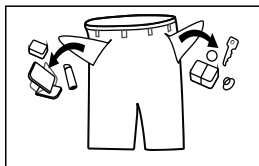
操作

■ 洗滌注意事項

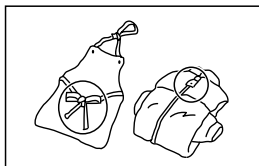
- 洗衣機的工作溫度應為 0°C -40 °C。如果溫度低於 0°C，則進水閥和排水系統可能發生損壞。如果設備所在環境溫度低於 0°C，則使用前，應將設備轉移到正常環境溫度條件下，以確保進水管和排水管不會凍結。
- 洗滌前，檢查標籤和洗滌劑使用說明。使用適合機洗的無泡沫或低泡沫洗滌劑。



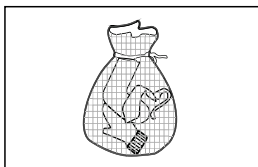
檢查標籤



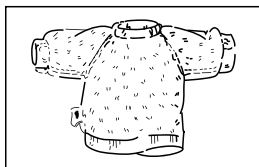
取出口袋中的物品



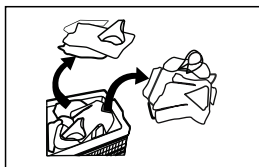
將長帶打結，拉鏈拉上，
或鈕扣扣好



將小件衣物放入洗衣袋



將表面易起球的衣物和長毛絨
織物翻面



分離不同質地的衣物

⚠ 警告!

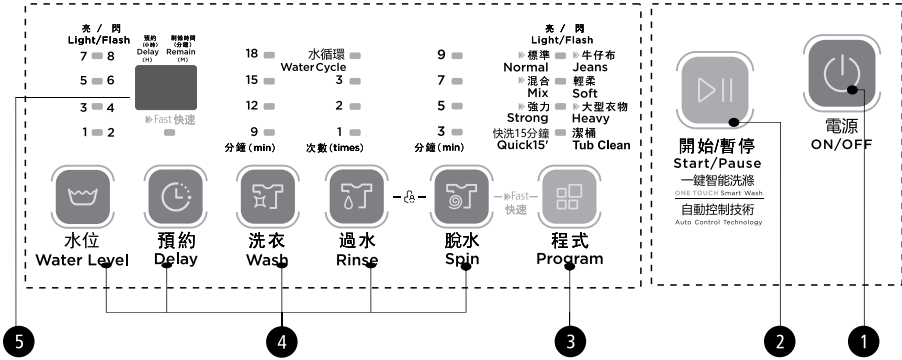
- 洗滌單件衣物時，可能因嚴重失衡而產生較大的偏心現象，甚至引發警報。因此，建議多加入一兩件衣物同時洗滌，以確保脫水過程更加平穩。
- 請勿將沾染煤油、汽油、酒精等易燃物質的衣物放入設備洗滌。

■ 洗滌劑和洗衣粉的使用

- 如洗滌劑或添加劑出現結塊或拉絲，建議先以清水稀釋，然後再倒入洗滌劑盒，以免堵塞洗滌劑盒進水口或加水時溢出。
- 為了達到最佳洗滌效果，同時節水省電，應根據不同的溫度選擇合適的洗滌劑。

操作

■ 控制面板



注意!

- 面板示意圖僅供參考，以實物為準。

1 開啟 / 關閉

開啟或關閉產品。

2 開始 / 暫停

按下該按鈕啟動或暫停洗滌程式。

3 程式

根據衣物類型選擇。

4 選項

可以選擇其他附加功能。選定後，對應的按鍵將亮起。

5 顯示屏

顯示屏顯示設備設置、預計剩餘時間、功能選項及狀態信息。在整個程式期間，顯示幕將保持亮起狀態。

當 LED 閃爍時，表示設備處於延遲啟動狀態。當 LED 點亮時，表示剩餘的程式時間。

操作

■ 選項

僅適用於具有這些功能的洗衣機。



水位

水位

根據衣物種類、髒污程度和洗滌習慣選擇水位。



洗衣



漂水



脫水

洗滌 / 漂洗 / 脫水

可選擇洗滌時間、漂洗次數、脫水時間等設定。

當水循環燈亮起，表示免排水



預約

預約

設定預約功能

1. 選擇程式
2. 按下預約按鍵，選擇時間
3. 按下 [開始 / 暫停] 按鍵，啟動預約操作



開啓



選擇程式



設置時間



開始

取消預約功能

按下預約按鍵，將預約時間重置為零。該按鈕應在啟動程式前按下。

如果程式已經啟動，則應按下 [開啓 / 關閉] 按鍵，重設程式。

⚠️ 小心!

- 如果設備運行期間斷電，專用記憶體會保存選定程式。供電恢復後，選定程式會繼續運行。
- **顯示時間為預約設定的結束時間。**



快速

▶Fast



開啓 / 關閉



▶Fast



Fast指示燈



開始



童鎖

-L-

旨在避免兒童誤操作。



開啓電源



開始



按下童鎖



⚠️ 小心!

- 按下兩個按鍵也可解除該功能。
- 「童鎖」將鎖定除 [開啓 / 關閉] 以外的所有按鈕。

操作

■ 洗滌程式個性化設定

可根據實際需求選擇洗滌程式，可設定洗滌時間、漂洗次數、脫水時間、水量和預約時間



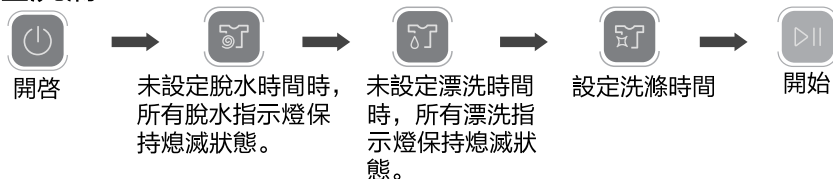
■ 洗滌工序操作

可根據需求自由設定單一洗滌、漂洗或脫水程式及其組合。針對不同機型，具體操作如下：

一鍵智能洗滌



僅洗滌



僅脫水



洗滌 + 漂洗 + 脫水



注意！

- 注：其他工序組合同上。

操作

■ 洗滌程序表

- 亮 / 閃 Light/Flash
- 標牌 Normal
- 混合 Mix
- 強力 Strong
- 快洗15分鐘 Quick15
- 牛仔布 Jeans
- 輕柔 Soft
- 大型衣物 Heavy
- 潔桶 Tub Clean



程式

根據衣物類型選擇程序。(注意:以下洗滌時間會因應水位不同而自行調節)
僅適用於具有這些功能的洗衣機。

程序		時間(分鐘)	快速(分鐘)
牛仔布	適用於清洗沾有污漬的牛仔褲或可穿衣物。	54	45
快洗15分鐘	適用於洗滌夏季輕污衣物。	15	-
輕柔	節奏輕柔, 洗滌與脫水速度緩慢, 以減輕衣物磨損與變形。	47	-
混合	適用於洗滌棉、麻、亞麻、黃麻等衣物。	49	42
標準	標準面料洗滌程式, 適用於棉混紡織物的洗滌。洗一次, 漂兩次, 脫水時間稍長。	52	43
強力	洗滌時間較長, 水流較強, 因此洗滌效果更好。	54	45
大型衣物	適用於清洗重度污漬的可穿衣物。	88	67
▶▶ 快速	<p>啟動快速清潔系統: 啟動電源, 選擇「標準」、「大型衣物」、「混合」、「強力」、「牛仔布」程式, 然後按快速按鍵。再按「開始/暫停」按鍵, 快速功能則啟動。快速功能啟動後, 將顯示相關數字。取消快速功能: 當選擇了快速功能時, 可以透過按下快速按鍵或關閉電源來取消該功能。</p>	-	-
FUZZY控制系統	<p>洗衣機將根據負載重量自動選擇水位。</p> <ol style="list-style-type: none"> 當洗衣槽中有水時, 此功能不可用。 在按下[開始/暫停]按鈕之前, 如果使用者選擇了水位, 則沒有FUZZY重量功能。 按[開始/暫停]按鈕後, 洗衣機將運行FUZZY重量功能。使用者也可以根據需要選擇水位。 	-	-
潔桶	<p>「潔桶」功能會於最後一次漂洗時留少量水進行內桶與外桶之間清潔, 清潔完成後將水排走。</p> <p>注意: 「潔桶」功能不會於「快洗15分鐘」和「輕柔」洗滌程序自動執行。</p>	-	-

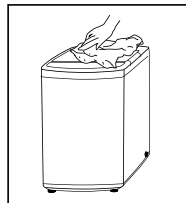
■ 清潔和保養

⚠ 警告!

- 開始維護前，拔掉設備電源插頭，並關閉水龍頭。

■ 箱體清潔

妥善維護設備可延長其使用壽命。必要時，可用稀釋過的非研磨性中性清洗劑清潔設備表面。如有水溢出，須立即用濕布擦拭乾淨。切勿使用尖銳工具清潔。



⚠ 注意!

- 禁止使用甲酸、甲酸稀釋劑或同類製劑，如酒精、溶劑或化學品等。

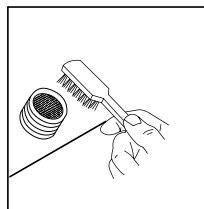
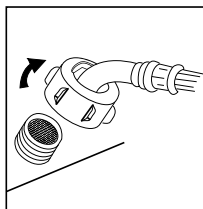
■ 過濾器清潔

⚠ 注意!

- 如果進水較少，必須清洗進水過濾器。

清洗設備中的過濾器：

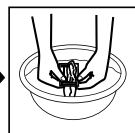
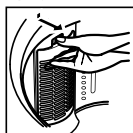
1. 從設備背面取下進水管。
2. 用尖嘴鉗取下過濾器，清洗後，將其裝回。
3. 用刷子刷洗過濾器。
4. 重新連接進水管。



絨毛過濾器清潔

1. 洗衣機內建有絨毛過濾器。有助於在洗滌過程中收集絨毛。
2. 建議每 10 次循環清潔絨毛過濾器。
3. 取出過濾器並用水清洗。然後將其放回洗衣機中。

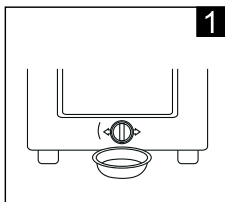
常規過濾器



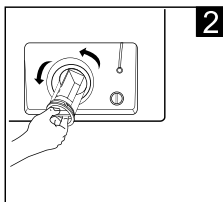
■ 排水泵過濾器清潔

⚠ 警告!

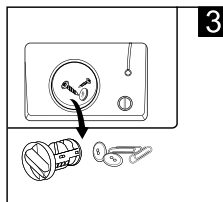
- 洗滌前拔掉電源，以免觸電。
- 排水泵過濾器可以過濾洗滌中出現的線頭和其他細小異物。
- 定期清潔過濾器，確保設備正常運行。



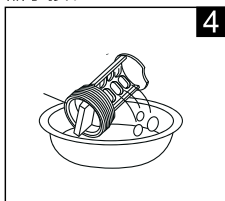
水泵位於機背底，將水泵中的水排出，並在下方使用容器承接。



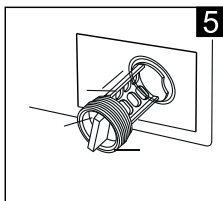
逆時針轉動過濾器，將其取下。



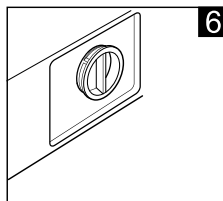
清除異物。



清洗過濾器。



將其復位並調整凸起處，使其與泵孔對齊。



順時針擰緊排水泵。

⚠ 小心!

- 設備在特定程式下運行時，排水泵內可能有水。洗滌程序運行時，切勿移除泵蓋。先等待程序完成，然後取出設備內衣物，再進行操作。裝回排水泵濾網蓋時，確保排水泵濾網已重新擰緊。

■ 故障排除

設備不啟動或運行時停機。首先嘗試解決問題，如果無法解決，請聯繫信興電器服務中心有限公司。

故障現象	檢查項目	
無法啟動洗滌	檢查是否電源關閉或保險絲燒斷。 檢查供電電壓是否過低。 檢查水量是否達到所需水位。（如果未達到，洗衣機將不運轉） 檢查是否設定為「預約」洗滌模式。（只有在預約時間到達後洗衣機才會開始運轉） 如果中途停電，請嘗試按下「開始 / 暫停」按鍵。	
不進水	檢查是否電源關閉或保險絲燒斷。 檢查是否供水中斷或水壓過低。 檢查進水管是否正確連接或水龍頭是否打開。 檢查進水閥濾網是否被污物堵塞。 檢查進氣閥線圈是否損壞。（開啓進水閥時，發出輕微的電磁聲屬正常現象） 檢查是否在按下電源開關後，「啟動 / 暫停」按鍵被按下。如果中途停電，請嘗試按下「開始 / 暫停」按鍵。	
排水異常	檢查排水管放置位置是否過高。 檢查排水管末端是否密封於水池中。 檢查排水閥內部密封圈是否被污物堵塞。 如果中途停電，請嘗試按下「開始 / 暫停」按鍵。	
脫水異常	檢查頂蓋是否關閉。 檢查是否大部分衣物都堆放在洗衣槽的一側或是否衣物放置過多。 檢查洗衣機是否未平穩放置或傾斜。（地面不平整）。 檢查馬達皮帶是否鬆弛。 如果中途停電，請嘗試按下「開始 / 暫停」按鍵。	
故障代碼	說明	解決方案
E1	進水異常警報。	檢查水龍頭是否打開。
E2	排水異常警報。	檢查水位感測器和排水泵。
E3	在開始洗滌和脫水前，頂蓋未關閉警報。	關上頂蓋。
E4	衣物堆放在滾筒一側警報。	手動整理衣物，使其均勻分佈在洗衣槽內。
EXX	其他	請先重試，如果仍有問題聯繫信興電器服務中心有限公司。

📌 注意！

- 檢查後，啟動設備。如果出現問題，或顯示屏再次顯示其他故障代碼，則聯絡信興電器服務中心有限公司，進行檢查及維修。

維護

■ 技術規格

標準水壓 0.03 – 0.8 兆帕

型號	洗滌容量	尺寸(寬*深*高, 毫米)	淨重	額定功率	額定電壓
RW-A80VP	8.0 公斤	515 × 525 × 930	32 公斤	450 瓦	220 伏~, 50 赫茲

● 特別聲明

1. 以上資料已經過核對；如有任何印刷錯誤或內容方面的誤解，本公司將保留解釋權。
2. 本產品若有技術改進，會編進新版說明書中，恕不另行通知；產品外觀及顏色如有改動，則以實物為準。
3. 用戶如需要電子版使用說明書，請致電信興電工工程有限公司熱線查詢：2861 2767。

● 售後服務

由購買日期起之一年保修期內，經信興電器服務中心有限公司之服務人員證實乃在正常使用之情況下發生者，本公司將提供免費修理及更換零件。經更換之任何損壞零件，將歸屬本公司。保修範圍不包括修理或更換產品之附件、電源線及機殼等。如有需要服務時，用戶須另付費用。

用戶請於維修時出示購買收據 / 換購收據及保修證，如有任何疑問，請致電信興電器服務中心有限公司熱線查詢：2406 5666。

如發生以下任何情況，立即關閉電源並聯絡信興電器服務中心有限公司。

- 斷路器經常跳掣或保險絲常被燒斷。
- 水或異物意外進入洗衣機內。
- 操作時發出異常聲音。

信興電工工程有限公司

SHUN HING ELECTRIC WORKS & ENGINEERING CO., LTD

辦公室：香港九龍尖沙咀東部麼地道 67 號半島中心 9 樓

OFFICE: 9/F, PENINSULA CENTRE, 67 MODY ROAD, TSIMSHATSUI EAST,
KOWLOON, HONG KONG

電話 TEL: (852) 2861 2767

傳真 FAX: (852) 2865 6706

網址 WEBSITE: www.shew.com.hk 電郵 EMAIL: shew@shunhinggroup.com

保養及維修 MAINTENANCE AND REPAIR SERVICE

信興電器服務中心有限公司

SHUN HING ELECTRIC SERVICE CENTRE LTD.

辦公室：香港新界葵涌勝耀街2號信興中心11樓

OFFICE: 11TH FLOOR, SHUN HING CENTRE, 2 SHING YIU STREET, KWAI CHUNG, NEW
TERRITORIES, HONG KONG

電話 TEL: (852) 2406 5666

傳真 FAX: (852) 2408 0316

網址 WEBSITE: www.shesc.com

消耗品/附件銷售熱線 CONSUMABLES/ ACCESSORIES SALES HOTLINE

電話 TEL: (852) 2406 5666

客戶服務中心 CUSTOMER SERVICE CENTRES

香港新界葵涌勝耀街2號信興中心1樓

1ST FLOOR, SHUN HING CENTRE, 2 SHING YIU STREET, KWAI CHUNG, NEW
TERRITORIES, HONG KONG

電話 TEL: (852) 2406 5439

傳真 FAX: (852) 2408 1389

澳門慕拉士大馬路149號激成工業大廈(第一期) 2樓F座

Avenida de Venceslau de Morais, No. 149, 2 andar - F, Edf, Industrial Keck
Seng (Bloco 1), Macau

電話 TEL: (853) 2836 2928

傳真 FAX: (853) 2833 6405

有關最新之客戶服務中心資訊，請參閱信興服務中心網址：www.shesc.com或致電維修服務熱線查詢。

For the latest information of customer service centres, please visit www.shesc.com or call us at our hotline.